

Reveal FirePRO hőkamera

HASZNÁLATI ÚTMUTATÓ

Cikkszám: 201410



Tartalomjegyzék

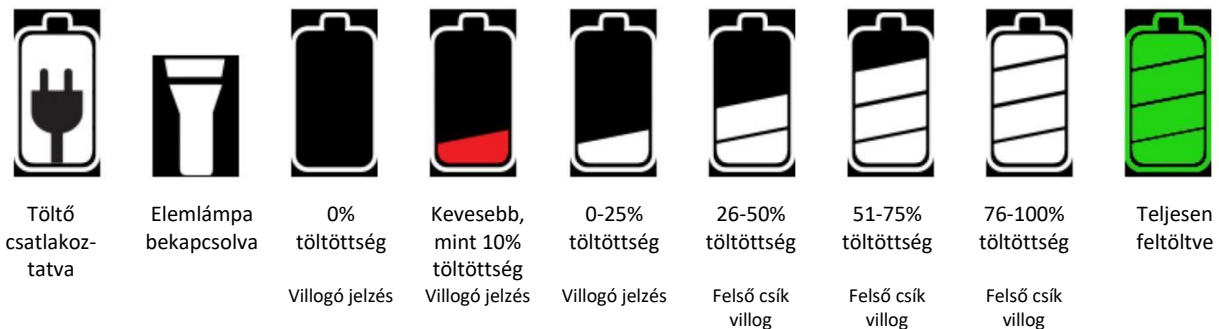
1. Gyorsindítás
 - 1.1 Az akkumulátor feltöltése
 - 1.2 A készülék beállítása
 - 1.3 Főképernyő
 - 1.4 Hőmérsékletmutató színes vonal
2. Reveal FirePRO használói felület
3. Üzem módok
 - 3.1 Tűz
 - 3.2 Szemlélés
 - 3.3 Szín
4. Menü
 - 4.1 Galéria
 - 4.2 Hőmérséklet
 - 4.3 Készülék
 - 4.3.1 Dátum és idő
 - 4.3.2 Nyelv
 - 4.3.3 Teljesítmény
 - 4.3.4 Villanófény
 - 4.3.5 Vízjel
 - 4.3.6 Nullázás
 - 4.3.7 A készülékről
5. Fotó funkció
 - 5.1 Fényképek készítése
 - 5.2 Fényképek megtekintése
 - 5.3 Fényképek törlése
 - 5.4 Fényképek letöltése
6. A lencse tisztítása
7. Segítség és ügyféltámogatás
8. Hibaelhárítás

1. Gyorsindítás

A Reveal FirePRO egy speciálisan kifejlesztett felülettel rendelkezik, amely tűzoltási és mentési helyzetben gyorsaságot és hatékonyságot biztosít. Az alábbiakban megtaláljuk a bejelentkezés lépéseit:

1.1 Az akkumulátor feltöltése

A legjobb eredmény eléréséhez minden egyes használat előtt tölts fel a Reveal FirePRO-t a mellékelt USB kábelen keresztül. Ha a hőkamera ki van kapcsolva, a képernyőn rövid időre megjelenik a töltésállapot kijelzése – bármely gomb rövid lenyomásával a kijelzés újra megjeleníthető.



MEGJEGYZÉS: Teljesen feltöltve a Reveal FirePRO max. 4 óra üzemidőt kínál.

1.2 A készülék beállítása

A készülék bekapcsolásához nyomja meg a CENTER gombot, és tartsa nyomva, amíg világítani kezd a képernyő.

A képernyő felső kereténél megjelenő információ megmagyarázza a felette található három gomb jelentését. A jobb és bal oldali gombok segítségével navigáljon a megfelelő beállító képernyőhöz, kiválasztáshoz használja a CENTER gombot.

Számozott mezők esetében a bal oldali gomb a megjelenített értékből kivon, a jobb oldali gomb az értékhez hozzáad, ahogyan azt a multifunkciós szalag mutatja.

A készülék kikapcsolásához nyomja meg és tartsa 2 másodpercig lenyomva a CENTER gombot, amíg a képernyő elsötétül.

Ezt követően a készülék egy olyan képernyőre navigál, amely felszólít néhány alapvető információ, mint a nyelv, a dátum és a pontos idő megadására. A jobb és bal oldali gombbal görgessen lefelé, és a CENTER gomb segítségével válassza ki a megfelelő mezőket. A bevitelt zárja le a „Setup complete” segítségével.

MEGJEGYZÉS: Amennyiben módosítani kell egy az első konfiguráláskor megadott információt vagy beállítást, a készüléket a menüben található visszaállítási (*Restore*) opcióval bármikor vissza lehet állítani a gyári beállításra. Ez a funkció újraindítja a készüléket, és felszólít az első beállításhoz szükséges adatok bevitelére.

A gyári visszaállítás végrehajtásához tartsa 30 másodpercig lenyomva a CENTER gombot, míg a képernyő be- és kikapcsol. Ezt a ciklust a készülék többször elvégzi. Ez az opció hasznos lehet az akkumulátor beállításainak újralibrálásához, ha a készülék nem kapcsol be.

1.3 Főképernyő

Az első konfigurálás befejezését követően továbbjutunk az aktív képalkotáshoz, ami a következő képernyőn jelenik meg:



1.4 Színes hőmérsékletjelző sáv

A kiegészítő információk be- vagy kikapcsolásához beolvasás közben nyomja meg röviden a CENTER gombot.

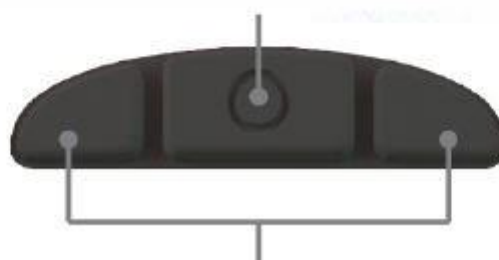
A színes hőmérsékletsáv 550 °C-ig terjedő hőmérséklet-tartományt jelenít meg vizuálisan. Az alacsonyabb szám a színes hőmérsékletsávban azt mutatja meg, hogy melyik hőmérsékletnél kezd elszíneződni a kép. Tűz üzemmódban minden, ami a 150 °C-os minimumhőmérséklet alatt van, fekete-fehérben, minden, ami efölött van, sárga, narancssárga, piros és ibolya árnyalatokban jelenik meg.

Üzem mód-változtatásnál röviden megjelenik, hogy melyik módban nézi a képet. Középen alul a szálkereszt középpontjánál a hőmérséklet látható. A „Seek Thermal” vízjel a bal oldalon található, az akkumulátor kijelzése a képernyő jobb alsó sarkában.

2. Reveal FirePRO használói felület



Egyetlen kattintás
a színsáv BE/KI kapcsolásához



Beállítások menühöz nyomja meg és
tartsa nyomva a bal és jobb gombot

3. Üzem módok

A Reveal FirePRO három különböző üzemmóddal rendelkezik, amelyeket a tűzoltók és elsőként beavatkozók számára optimalizáltak. A különböző módok között a bal oldali gomb lenyomásával lehet váltani.

3.1 Tűz (Fire) üzemmód

A kép szürke árnyalatokat mutat, amelyek átmennek világító narancssárga/piros színbe, ha rendkívül forró a terület. Ez az üzemmód speciálisan az aktív tűz megkeresésére, és olyan területek felderítésére lett kifejlesztve, amelyek kevéssel az áttörés előtt állhatnak. Ez az üzemmód hasznos a forró pontok és parázsló tűz azonosításánál is.



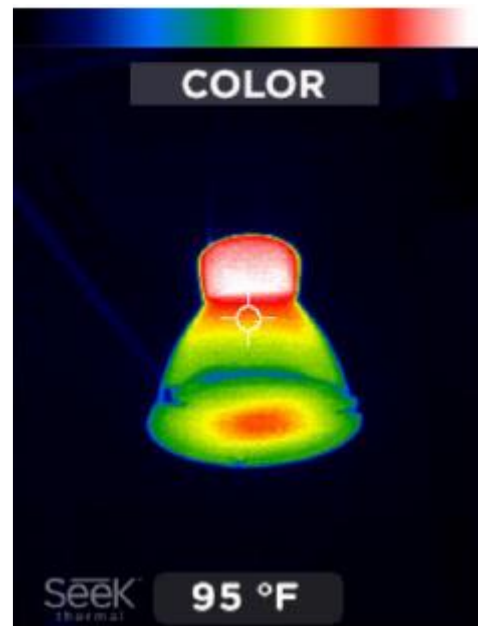
3.2 Vizsgálat (Survey) üzemmód

A Tűz üzemmóddhoz hasonlóan a képnek egy különböző kék árnyalatokkal rendelkező monokróm szűrője van, ami a forróbb részeket kivelezi. Ez az üzemmód optimális az emberek és állatok kereséséhez.



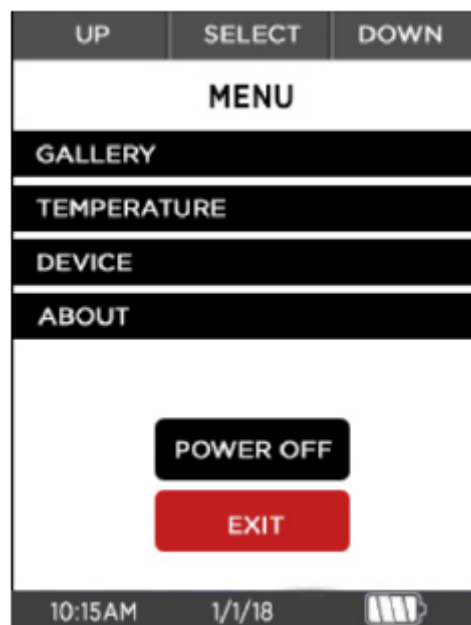
3.3 Szín (Color) üzemmód

A Szín üzemmódban a meleg területek színekkel jelennek meg. A színeződés dinamikusan, az érzékelői tartományban az aktuális hőmérséklet-spektrumon elosztva zajlik. Ez az üzemmód különösképpen a tűzoltási utómunkálatokhoz és utóellenőrzéshez alkalmas, ugyanis a kisebb hőmérsékletkülönbségek is tisztán láthatóvá válnak.



4. Menü

A menübe történő belépéshez egy másodpercig egyszerre le kell nyomni a bal és a jobb gombot. Az alábbi képernyő jelenik meg:



A menün keresztül hozzáférhetünk a tárolt képek galériájához, illetve lehetőség van a hőmérséklet-adatok Fahrenheit és Celsius közötti váltására, és megmutatja a készülék beállításokat és információkat.

4.1 Galéria (*Gallery*)

A galériában meg lehet tekinteni a tárolt fényképeket, és ki lehet törölni azokat.

4.2 Hőmérséklet (*Temperature*)

Kattintson erre az opcióra, és a CENTER gomb segítségével válasszon °C és °F között.

4.3 Készülék (*Device*)

A „Készülék” kiválasztás egy új menüt nyit meg a készülék alapvető beállításaihoz.

4.3.1 Dátum és idő

Lehetővé teszi a dátum- és időformátum, illetve az aktuális dátum és idő beállítását.

4.3.2 Nyelv

Nyelvbeállításként angol, spanyol, francia, német, holland, olasz, portugál és lengyel, valamint koreai, egyszerűsített kínai és japán nyelv között választhat.

4.3.3 Teljesítmény

A Teljesítmény opció kiválasztásakor két beállítás között lehet választani: „Auto” és „Display”. Az „Auto” beállításnál választani lehet, hogy a készülék kapcsoljon-e ki automatikusan, ha nincs használva.

Alapbeállításként az „Auto” ki van kapcsolva, azért, hogy a készülék vész helyzetben ne kapcsoljon ki automatikusan. Ha be van kapcsolva, akkor az alapértelmezett érték 15 perc, amit igény szerint felfelé vagy lefelé módosítani lehet. Ez a funkció bármikor letiltható a kikapcsolás (*off*) beállításával, függetlenül a beállított időtartamtól.

A kijelző segítségével az LCD képernyő fényerejét 1–100% között lehet szabályozni. A fényerő növeléséhez vagy csökkentéséhez tartsa nyomva a jobb vagy bal oldali gombot.

4.3.4 Elemlámpa

Egyéb REVEAL készülékektől eltérően a REVEAL FirePRO egy villanófény opciót is kínál. Ennek célja a jobb figyelemkeltés, de más jelzési funkcióra is használható.

A fényerőt nagyra és alacsonyra tudjuk állítani. Stroboszkóp (villanófény) funkcióban a fényerő mindig 100%-on van.

Az elemlámpa kikapcsolásához nyomja meg a kamera jobb oldalán található gombot. Egymás utáni nyomkodással a **magas**, **alacsony**, **villanófény** és **kikapcsolás** opciókat lehet kapcsolni. A zseblámpa működése független attól, hogy a kamera ki vagy be van kapcsolva.

4.3.5 Vízjel

A képernyőn alul található Seek Thermal logo be- vagy kikapcsolásához nyomja meg a CENTER gombot.

4.3.6 Gyári visszaállítás

Ezzel az opcióval a készüléket vissza lehet állítani a gyári beállításokra. Miután befejezte ezt a lépést, újra be kell állítani a dátumot, az időt és a nyelvet, mielőtt tovább tudna lépni az alapképernyőre.

4.3.7 A készülékről

A készülék sorozatszámára és a firmware-re vonatkozó információkat ad, valamint további utasításokat tartalmaz a készülék regisztrálásához a Seek Thermal weboldalon.

5. Fotófunkció

5.1 Fényképek készítése

1. Fénykép elkészítéséhez nyomja meg a készülék jobb oldali gombját.
2. A készüléke azonnal „lefagyasztja” a képet, amelyik köré egy fehér keretet készít. Azáltal, hogy a felvétel azonnal elkészül, a képek minősége igen magas, a kamera hirtelen mozgatása nem befolyásolja a képet. A képernyő közepén lévő hőmérsékletérték a készülék metaadataiban kerül tárolásra – a kép személyi számítógépen történő nézésekor .PNG-fájlként jelenik meg.

5.2 Fényképek megtekintése

1. A bal és jobb gomb egyszerre történő lenyomásával lépjen be a főmenübe, és a galériába történő belépéshez nyomja meg a jobb oldali gombot. Az imént készített fénykép megtekintéséhez nyomja meg a CENTER gombot.
2. A fénykép készítésének dátuma és időpontja a kijelző alsó részében jelenik meg, ahol látható a kép száma, valamint a galériában található fényképek össz-száma. Lapozáshoz használja a jobb és bal oldali gombokat.
3. A galéria elhagyásához nyomja meg a CENTER gombot és válassza a „Cancel” funkciót.

5.3 Fényképek törlése

1. A fényképek megtekintése közben nyomja meg röviden a CENTER gombot az opciók lehívásához.
2. A jobb és bal oldali gombokkal lapozzon a Törlés (*Delete*) opcióhoz.
3. A kiválasztott fénykép törlésének megerősítéséhez nyomja meg a CENTER gombot. A képernyőn megjelenik a következő tárolt kép.

5.4 Fényképek letöltése

A képeket közvetlenül le lehet tölteni. Nyissa ki a kamera oldalán lent található gumidugót, az USB csatlakozón keresztül kapcsolja össze a kamerát a személyi számítógéppel. A képeket ekkor át lehet másolni vagy húzni a személyi számítógépre.

A képek a mappában találhatóak. A képek könnyen kezelhető standard formátumban vannak (.png). A REVEAL FirePRO mindig tárol metaadatokat, például a hőmérsékleti egységeket, de csak akkor jeleníti meg a ponthőmérsékleti adatokat, ha a szálkereszt be van kapcsolva.

MEGJEGYZÉS: A tároló sérülésének elkerülése érdekében a kamera személyi számítógépről történő leválasztásához használja mindig a biztonságos eltávolítást.

MEGJEGYZÉS: A gumidugót mindig helyezze vissza gondosan, és ellenőrizze a tömítettséget.

6. A lencse tisztítása

Ha a képek minősége romlik, a legtöbb esetben ezt a lencse szennyeződése okozza. Tisztítsa meg az objektívet.

A tisztításhoz szükséges anyagok:

- vattapamacsos pálcikák
- izopropil-alkohol

1. A pálcica végén található vattát nedvesítse meg kissé izopropil-alkohollal.
2. A lencse óvatos megtisztításához használja a pamacs hegyét.
3. Egy tiszta rongy segítségével szárítsa meg a lencsét, és hagyja levegőn, míg teljesen megszárad.

MEGJEGYZÉS: Soha ne használjon ablaktisztítót, agresszív vegyszereket, vagy oldószertartalmú tisztító szereket! Sose permetezzen semmit közvetlenül a készülékre.

7. Segítség és ügyféltámogatás

Azért vagyunk, hogy segítsünk Önnek. Ha támogatásra van szüksége, forduljon hozzánk vagy magyarországi forgalmazónkhoz.

Fontos: Kérjük, ha kapcsolatba lép velünk, mindig adja meg a készülék adatait (lásd 4.3.7.).

További információk: support.thermal.com.

8. Hibaelhárítás

Nem kapcsol be a készülék.

- Csatlakoztassa a készüléket a töltőre, vagy egy legalább 1 Amperes töltőkészülékhez, hogy az akkumulátorban legyen elegendő kapacitás.
- Próbálja meg végrehajtani a rendszer alaphelyzetbe állítását. Tartsa 30 másodpercig nyomva a CENTER gombot, majd engedje el és várjon. A rendszer néhányszor újra fog indulni.
- Ha a készülék elakad az üdvözlő képernyőnél, hajtson végre egy újraindítást annak ellenőrzésére, hogy ez megoldja-e a problémát. Az optimális teljesítmény eléréséhez az akkumulátor legalább 40%-on kell legyen!

- Ha az elemlámpa működik, de a kamera nem kapcsol be, töltsse fel az akkumulátort. Az elemlámpa tovább működik, mint a kamera termikus képalkotása.

Az akkumulátor teljesen lemerült, és a hőkamera nem indul.

1. Töltsse fel az akkumulátort és kapcsolja be a kamerát.
2. Ha a képernyő teljesen fekete, kapcsolja be a kamerát.

A hőkép zajosan jelenik meg.

- Az elemlámpa régóta be van kapcsolva? Magasabb hőmérsékleten a kép zajos lehet.
- A készüléket hirtelen gyorsan lehűtötte vagy felmelegítette? A képnek rövidesen stabilizálnia kell.

A számítógépem nem ismeri fel a készüléket, amikor az USB-n keresztül csatlakoztatom.

Ellenőrizze az adatrendszert (Windows alatt az Explorer-t) és ellenőrizze a külső tárat.

Az elemlámpa a szokásosnál sötétebb.

Fel van töltve az akku? Az elemlámpa egy rendkívül nagy teljesítményű fényforrás, mely sok energiát fogyaszt. Amikor az akkumulátorban a feszültség szinte nullára csökken, az akkumulátor megóvása érdekében, illetve azért, hogy a kamera működhessen, az elemlámpa teljesítménye csökken.

A kamera újra és újra kattán.

Nincs ok az aggodalomra, ez normális – a kamera beállítja és kalibrálja a képet, hogy a lehető legjobb képminőséget érje el.

Forgalmazza:

	25 ÉVE A MINŐSÉGI TŰZVÉDELEMÉRT		
1037 Budapest, Csillaghegyi út 13.	+36 1 454 1400	www.hesztia.hu	info@hesztia.hu